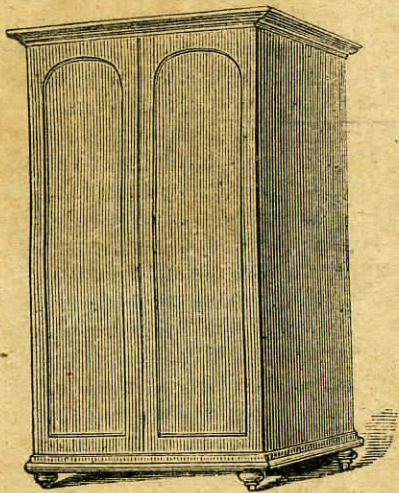


въ политехническомъ здании, и привлекая тысячи народа, была не что иное, какъ тотъ же «сфинксъ», въ болѣе страшной формѣ.

232. Шкафъ Протэя. Это другой способъ примѣненія того же самаго закона, на которомъ основанъ «сфинксъ». Устройство придумано гг. Пеперомъ и Тобэномъ, которые и получили на нее привилегію въ 1865 г. Въ этомъ же году начали хлопотать о полученіи патента и для «сфинкса»; но ограничились тѣмъ, что поставили изобрѣтеніе подъ защиту

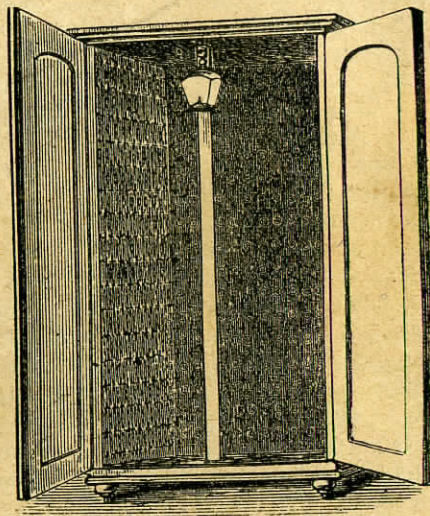


Фиг. 299.

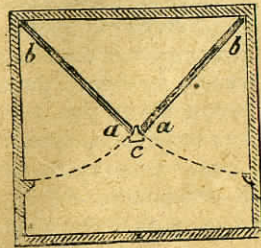
закона, на случай нарушенія правъ изобрѣтателя. «Шкафъ Протэя», въ томъ видѣ, какъ появляется на сценѣ, представляетъ собою деревянный шкафъ отъ 7 до 8 фут. высоты и отъ 4—5 квадратныхъ фут. въ основаніи. Онъ стоитъ на четырехъ короткихъ ножкахъ, чѣмъ исключается возможность сообщенія его съ поломъ (фиг. 299). Дверцы его створчатые. Въ центрѣ шкафа проходить сверху до низу прямой столбикъ, на верху передней поверхности котораго прикрѣплена лампа, такъ что внутренность шкафа ярко освѣщается. Вотъ самый эффектный способъ употребленія шкафа. При поднятіи занавѣса, виднѣется шкафъ съ открытыми дверцами, что даетъ публикѣ возможность удостовѣриться, что въ шкафу ничего нѣтъ (фиг. 300). Волшебникъ приказываетъ своему помощнику войти въ шкафъ и закрываетъ послѣ этого дверцы. Затѣмъ онъ предлагаетъ двумъ лицамъ, приглашеннымъ изъ публики, стать сзади шкафа, для наблюденія—чтобы кто-либо не вошелъ въ шкафъ или не вышелъ изъ него, чрезъ потаенныя двери. Не смотря, однакоже, на эту предосторожность,

когда открываютъ дверцы, помощника въ шкафѣ не оказывается, а на мѣсто его—появляется другое лицо, которое вы-

ходитъ изъ шкафа, раскланивается съ публикою и удаляется за кулисы. Такимъ образомъ, повидимому пустой—шкафъ запираютъ; но, чрезъ нѣсколько мгновеній, его опять открываютъ—и на этотъ разъ въ немъ находятъ человѣческой скелетъ; спѣшаютъ унести этотъ страшный предметъ и снова шкафъ запираютъ. Какъ только опять его откроютъ, въ немъ оказывается дама, и когда она уходитъ, шкафъ опять запираютъ. Когда же открываютъ его еще, и уже въ послѣдній разъ, то публикѣ представляется тотъ самый человѣкъ, который вошелъ въ него въ первый



Фиг. 300.



Фиг. 301.

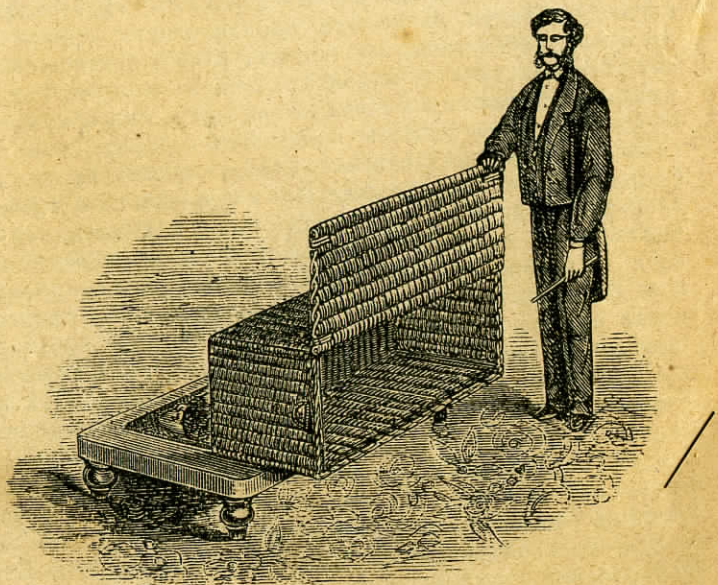
разъ. Затѣмъ, публикѣ предлагается избрать изъ себя комиссію для наружнаго и внутренняго осмотра шкафа; но самый тщательный осмотръ не обнаруживаетъ въ шкафѣ никакого потаеннаго помѣщенія, хотя бы для мыши. Вникнувши въ фигуру 301, на которой изображенъ полъ шкафа, читатель объяснитъ себѣ кажущееся чудо. Подвижныя рамы ab , повѣшенныя на шарнирахъ около b , идутъ съ обоихъ боковъ шкафа, сверху до низу, и въ то время, когда шкафъ открытъ, они свободными краями опираются

въ столбикъ с, находящийся въ центрѣ шкафа, такъ что составляютъ трехъугольное помѣщеніе взади шкафа. Внѣшняя поверхность рамъ, видимая въ то время, когда они плотно прилегаютъ къ боковымъ стѣнкамъ шкафа, оклеиваются точно такими же темными или красными шпалерами, какъ и всѣ другія внутреннія стѣнки шкафа. Другая же сторона рамокъ состоитъ изъ зеркаловъ. Когда края рамъ опираются въ столбикъ, то зеркала отражаютъ ту поверхность, къ которой они до тѣхъ поръ прилежали и которая покрыта такими же точно шпалерами, какъ и остальной шкафъ; зрителю представляется, что онъ видитъ совершенно пустой шкафъ, между тѣмъ какъ въ дѣйствительности — за столбикомъ находится трехъугольное закрытое помѣщеніе, гдѣ могутъ спрятаться два или три человека. Какъ только помощникъ волшебника входитъ въ шкафъ и послѣдній запираетъ за нимъ, то онъ сейчасъ мѣняется мѣстомъ съ другимъ лицомъ, по выходѣ котораго изъ шкафа за кулисы — остающіяся въ шкафѣ лица ставятъ скелетъ передъ столбикомъ и опять прячутся. Когда уже всѣ по очереди появились передъ зрителями, то помощникъ волшебника придвигаетъ рамы къ стѣнкамъ шкафа и укрѣпляетъ ихъ пружинками; послѣ чего, публика допускается къ осмотру шкафа, безъ всякихъ опасеній на счетъ разгадки секрета.

233. Фокусъ съ индѣйскою корзиной. Этотъ фокусъ изобрѣтенъ тоже для любителей сильныхъ ощущеній. Онъ заимствованъ полковникомъ Стодаромъ у индѣйскихъ фокусниковъ и производитъ на публику неприятое впечатлѣніе: но, подобно отсѣченной головѣ, привлекалъ тысячи зрителей, находившихъ удовольствіе видѣть что-нибудь ужасное. Вотъ какимъ образомъ Стодаръ представлялъ его въ самомъ началѣ. Служители вносятъ большую, продолговатую корзину, 5 фут. длины и 2 фут. ширины и столько же глубины. Ставятъ ее на низкой лавкѣ, такимъ образомъ, чтобъ она не доходила до полу. Затѣмъ является волшебникъ, держа въ одной рукѣ обнаженную шпагу, а другою ведя молодую дѣвицу, одѣтую въ плотно прилегающее черное, бархатное платье. Къ ней обращается магъ съ упреками и угрозами — и объявляетъ, что онъ намѣренъ наказать ее,

при чемъ схватываетъ ее и завязываетъ ей глаза. Дѣвица по видимому поражена ужасомъ, молить о пощадѣ, наконецъ — вырывается и убѣгаетъ за кулисы. Волшебникъ бросается за нею, тотчасъ приводитъ ее опять на сцену и, не обращая ни малѣйшаго вниманія на ея слезы и рыданія, принуждаетъ ее лечь въ корзину, которую закрываетъ крышкой. Далѣе, какъ будто приходя въ изступленіе, волшебникъ прокалываетъ шпагою въ нѣсколькихъ мѣстахъ спереди корзину, откуда раздаются пронзительные крики; шпага же оказывается покрытою кровью. Крики постепенно умолкаютъ и наступаютъ, наконецъ, полная тишина. Трепетъ и ужасъ пробѣгаютъ по членамъ зрителей; они подумываютъ: не слѣдуетъ ли позвать полицію; но пауза непродолжительна. Волшебникъ отираетъ свою окровавленную шпагу бѣлымъ платкомъ и обращается къ публикѣ съ слѣдующими словами: «Мм. гг.! боюсь, чтобы вы не подумали, что я причинилъ боль особѣ, участвующей въ этомъ опытѣ; прошу васъ не вѣрить этому: она ослушалась моихъ приказаній и за то наказана испугомъ, — вотъ и все, но въ дѣйствительности ея уже не было въ корзину, когда я прокалывалъ шпагою. Вы не вѣрите мнѣ, я замѣчаю: такъ позвольте мнѣ доказать вамъ, что въ корзину никого нѣтъ». При этихъ словахъ, онъ опрокидываетъ корзину, при чемъ публика не видитъ въ ней дамы. «Если вамъ нужны дальнѣйшія доказательства», продолжаетъ онъ далѣе, — «то пусть дама говорить сама за себя». Въ эту минуту, появляется дама изъ глубины сцены и, поклонившись публикѣ, уходитъ за кулисы. — Вотъ объясненіе этой потрясающей иллюзіи. Во первыхъ, въ ней участвуютъ двѣ дамы, какъ можно болѣе похожія другъ на друга и одѣтыя совершенно одинаково. Небольшая драматическая сцена въ началѣ представленія разыгрывается передъ зрителями съ тою цѣлью, чтобы дать имъ возможность взглянуть въ черты лица первой появившейся дамы. Когда же исполнитель фокуса завязываетъ ей глаза, и она убѣгаетъ за кулисы, когда за ней гонится преслѣдователь и опять приводитъ по видимому ее назадъ; то въ сущности онъ приводитъ совсѣмъ другую даму, которая уже, съ завязанными глазами, дождалась у входа на сцену. Такъ какъ повязка покрываетъ ея черты,

то зрители не могут догадаться о подлоге. Вторая дама, помѣщаясь въ корзину, старается занять какъ можно менѣе мѣста, прижимаясь къ задней стѣнкѣ. Исполнителю фокуса вполне извѣстно мѣсто нахождения дамы, и онъ, кромѣ того, старается дать направленіе своей шпагѣ кверху. Съ цѣлію придать шпагѣ окровавленный видъ, дама, находящаяся въ корзину, имѣетъ при себѣ губку, пропитанную жид-



Фиг. 302.

костью алаго цвѣта, и этою губкой окрашиваетъ конецъ шпаги. Иногда же въ самой ручкѣ шпаги существуетъ механизмъ, при давленіи на который—жидкость течетъ на шпагу.

Теперь только остается объяснить, какимъ образомъ происходитъ то, что корзина, при окончаніи представленія, оказывается пустою. Въ самомъ дѣлѣ это очень просто. Корзинка устроена по системѣ «неисчерпаемой катушки», опи-

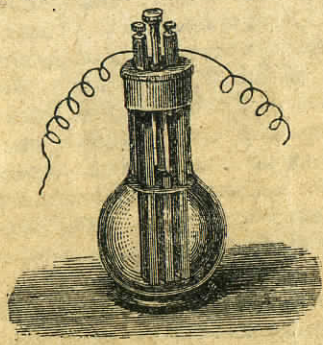
санной ранѣ. Фокусникъ, прежде чѣмъ открыть крышку, долженъ повернуть корзину такъ, чтобы верхняя часть приходилась на мѣсто стороны, обращенной къ зрителямъ (фиг. 302). Дама лежитъ на настоящемъ днѣ корзины; но къ настоящему придѣлано, подъ прямымъ угломъ, фальшивое дно и замѣняетъ временно первое для зрителей. Въ нормальномъ положеніи, вставное дно крѣпко прижато къ передней стѣнкѣ корзины. Въ тоже время, когда публикѣ показываютъ пустою корзину, изъ глубины сцены появляется дама, участвовавшая въ началѣ представленія—и ее тотчасъ узнаютъ. Зрители думаютъ, что она находилась въ корзину, и потому не могутъ себѣ объяснить ее исчезновеніи иначе, какъ дѣйствіемъ сверхъестественной силы.

234. Фокусы, основанные на электричествѣ. Нѣкоторые изъ самыхъ поражающихъ фокусовъ, представленныхъ на сценѣ, производятся при помощи электричества, или правильнѣе—электромагнетизма. Почти всѣ эти удивительные фокусы придуманы г. Робертомъ Гуденомъ. Приступая къ ихъ описанію, считаю не лишнимъ сказать, что такое электромагнетизмъ и какъ онъ дѣйствуетъ. Каждый учащійся видѣлъ обыкновенный магнитъ, въ формѣ стальной подковы, и ему безъизвѣстно, что если приблизить къ концамъ этой подковы небольшой желѣзный прутъ, то онъ будетъ сильно притянутъ ими. Сила притяженія въ обыкновенномъ магнитѣ существуетъ всегда; но въ электро-магнитѣ ее можно вызвать или прекратить по желанію. Электромагнитъ состоитъ изъ короткаго прута, сдѣланнаго изъ мягкаго желѣза; прутъ можетъ быть или прямой, или согнутый въ форму подковы. Онъ обматывается почти до концовъ мѣдною проволокой, въ свою очередь обвитой шелковыми или бумажными нитями. Если провести черезъ эту проволоку электрической токъ изъ гальваническаго прибора, то желѣзная подкова получаетъ значительную силу притяженія; но эта сила исчезаетъ, какъ только прекращается электрической токъ.

Всякій сосудъ годится для произведенія электрическаго тока; но самый удобный для представленія волшеб-

ныхъ фокусовъ аппаратъ—это бутылка, наполненная хромовою жидкостью *) (фиг. 303).

Въ бутылку опускаются цинковая и угольная продолговатая пластинки (иногда двѣ угольныхъ), которыя погружаются въ растворъ изъ $2\frac{1}{2}$ унцій двухромистаго потассія (*Bichromatum potassium*), разсущеннаго въ одной пинтѣ воды (пинта равняется ф. воды), въ которую прибавляютъ $\frac{1}{3}$ унціи сѣрной кислоты. Бутылка наливается растворомъ по горло, а цинковая пластинка приспособлена такъ, что ее всегда можно вынуть черезъ горло, еслибы нужно было прекратить дѣйствіе аппарата. Проволоки для проведения



Фиг. 303.

тока должны быть мѣдныя и обтянуты шелкомъ или бумагою. Одна изъ нихъ должна имѣть сообщеніе съ цинковою пластинкою, а другая съ угольной, находящихся въ аппаратѣ, въ которомъ съ этою цѣлью устроены винты. Для того, чтобы имѣть возможность составить электрическій кругъ или цѣпь, или прекратить ихъ по желанію, концы проволокъ (проводниковъ) прикрѣпляются къ противоположнымъ точкамъ деревяннаго или фарфороваго кружка, называемаго *соединителемъ*, потому что въ центрѣ его находится подвижная пуговка, при давленіи на которую пальцемъ, концы проводниковъ соединяются, и начинается дѣйствіе электрической цѣпи,—но какъ только давленіе прекращается, замыкается или нарушается и электрическій кругъ (фиг. 304).

Одинъ изъ самыхъ простыхъ фокусовъ, основанныхъ на дѣйствіи электро-магнетизма, есть слѣдующій:

*) Она состоитъ изъ 50 частей воды, 12 ч. сѣрной кислоты и 1 части краснаго кали (двухромовокалиева соль).



Фиг. 304.

235. Легкій и тяжелый ящикъ. Это небольшой, обитый мѣдью, ящикъ, съ обыкновенною ручкой на крышкѣ. Фокусникъ показываетъ присутствующимъ, что въ немъ ничего не содержится, и потомъ ставитъ его на маленькій пьедесталь, прикрѣпленный къ полу. Далѣе, вызываетъ изъ публики сильнаго человѣка, и когда такой найдется, то магикъ спрашиваетъ у него: въ состояніи ли онъ поднять стоящій небольшой ящикъ? тотъ отвѣчаетъ утвердительно и, въ доказательство, поднимаетъ ящикъ безъ малѣйшаго усилія (ящикъ вѣситъ всего нѣсколько фунтовъ). «Подождите», говоритъ магъ: «вы подняли сейчасъ ящикъ потому, что я такъ хотѣлъ; онъ вѣситъ шесть фунтовъ теперь, но мнѣ стоитъ только дунуть на него, и тотчасъ онъ будетъ вѣситъ болѣе 100 пудовъ. Попробуйте-ка теперь поднять его». Вызванный зритель, конечно, старается опять поднять ящикъ, но тщетно: ящикъ какъ будто приросъ къ пьедесталу. Но фокусникъ опять дунулъ на него, и ящикъ легко поднимается однимъ пальцемъ.

Объяснить это явленіе не трудно. Дно ящика желѣзное, поверхность пьедестала покрыта тоже желѣзнымъ листомъ, подъ которымъ вдѣланъ сильный электро-магнитъ, прикасающийся концами къ листу; проводники проходятъ подъ полъ, до того мѣста, гдѣ находится помощникъ фокусника. Прислушиваясь къ разговору, помощникъ, когда требуется слѣдатель ящикъ тяжелымъ, нажимаетъ пуговку соединителя, при чемъ электрическая цѣпь начинаетъ дѣйствовать и притягивающая сила магнита оказываетъ свое вліяніе. По условному знаку, помощникъ отпускаетъ пуговку,—сообщеніе прекращается и желѣзо болѣе не имѣетъ притягательной силы. Этотъ фокусъ можно повторять до безконечности.

Г. Робертъ Гудэнъ приводитъ этотъ фокусъ—какъ образецъ разности впечатлѣнія отъ одного и того-же фокуса, смотря по манерѣ его представленія. Читателямъ, быть можетъ, не безызвѣстно, что Робертъ Гудэнъ былъ отправляемъ французскимъ правительствомъ въ Алжиръ, съ той цѣлью, чтобы онъ поколебалъ общее вѣрованіе арабовъ въ мнимое чудо, совершаемое марабутами, и такимъ образомъ уничтожилъ чрезмѣрное вліяніе ихъ, приобрѣтенное этимъ способомъ.

Поручено было, в первых, доказать арабамъ, что европеецъ можетъ совершить чудо еще болѣе поражающее, чѣмъ то, которое совершалось марабутами: во 2-хъ, объяснить имъ, что чудеса дѣлаются при помощи науки и ловкости, а не при содѣйствіи сверхъестественныхъ силъ. Однимъ изъ выдающихся фокусовъ, назначенныхъ по программѣ, былъ «Легкій и тяжелый ящикъ»; но подъ этимъ названіемъ онъ не произвелъ бы надлежащаго эффекта—арабы объяснили бы себѣ внезапную неподвижность ящика присутствіемъ непонятнаго для нихъ механизма и, послѣ минутнаго удивленія, успокоились бы. Г. Робертъ Гудэнь выказалъ замѣчательный тактъ въ томъ, что, представляя зрителямъ ящикъ, старался обратить ихъ вниманіе не на тотъ фактъ, что ящикъ можетъ быть по усмотрѣнію легкимъ и тяжелымъ, но на то, что онъ—Гудэнь—можетъ по своему желанію сдѣлать сильнымъ и слабымъ человека, желающаго поднять ящикъ. При подобномъ представленіи фокуса, выходило, что здѣсь дѣйствовала не просто механическая или научная сила, но сила сверхъестественная. Я расскажу по этому поводу фактъ, передаваемый въ биографіи Гудэня, сохраняя, насколько возможно, подлинный разсказъ магика:

«Арабъ средняго роста, по крѣпкому сложенію, представлявшій собою типъ арабскаго Геркулеса, выступаетъ впередъ и съ бодрымъ и самонадѣяннымъ видомъ становится около меня.

— Очень ли вы сильны? спросилъ я у него, оглядѣвъ его съ ногъ до головы.

— Да, отвѣчалъ онъ небрежно.

— Увѣрены ли вы, что вы всегда останетесь сильны?

— Совершенно увѣренъ.

— Вы ошибаетесь, ибо въ одно мгновеніе ока я могу отнять у васъ силу, и вы сдѣлаетесь слабымъ—подобно маленькому ребенку.

Арабъ презрительно улыбнулся, въ знакъ недовѣрія къ моимъ словамъ. Подойдите сюда,—сказалъ я,—и поднимите ящикъ.

Арабъ нагнулся, поднялъ ящикъ и высокомерно спросилъ:—Больше ничего?

— Подождите немножко, отвѣтилъ я.

Затѣмъ, принявши серьезный видъ, я сдѣлалъ повелительный жестъ и произнесъ торжественнымъ тономъ:

«Вы теперь слабѣе женщины. Попробуйте теперь поднять ящикъ.»

Силачъ, нисколько не устрасая моихъ чаръ, опять взялся за ручку ящика и хотѣлъ его поднять, но на этотъ разъ ящикъ оказываетъ сопротивленіе—и, несмотря на отчаянныя усилія араба, остается неподвижнымъ, точно прикованный къ мѣсту. Арабъ усиливался поднять ящикъ съ такою силою, которой хватило бы для поднятія огромной тяжести, но все напрасно. Утомленный, запыхавшись и згараая стыдомъ, наконецъ—онъ останавливается. Теперь онъ начинаетъ вѣрить въ силу чарадѣйства и раздумываетъ—не бросить ли ящикъ. Но это значило бы признать себя побѣжденнымъ и сознаться въ слабости, тагда какъ онъ всегда славился своею силою. «Отнынѣ его будутъ считать слабымъ, какъ ребенка»: эта мысль приводитъ его въ ярость: онъ собираетъ разомъ всѣ свои силы и, поощряемый взглядами и словами своихъ друзей, рѣшается доказать, что сына пустыни не такъ легко побѣдить. И такъ снова нагибается, чтобы поднять ящикъ. Крѣпкія руки его схватываютъ за ручку ящика, а ноги его прирастаютъ къ полу, сильно напрягаются и, подобно бронзовымъ колоннамъ, служатъ ему точками опоры для отчаянной попытки. Кажется, ящикъ не выдержитъ такого сильнаго напора и разлѣтится въ дребезги; но происходитъ странное явленіе: самоувѣренный силачъ вдругъ поникъ головой, его руки остаются прикованными къ ящику и не могутъ оторваться, въ слѣдствіе сильныхъ сокращеній мускуловъ,—ноги его дрожать—и, наконецъ, онъ падаетъ на колѣни, съ болѣзненнымъ крикомъ. Дѣло въ томъ, что, при помощи особаго проводника, по данному знаку, изъ-за сцены былъ сообщенъ по направленію къ ручкѣ ящика электрической ударъ: вотъ причина корчей бѣднаго араба. Продолжать его страданія было бы жестоко: я подаль вторичный знакъ—и токъ былъ прекращенъ. Несчастный силачъ, освободившись изъ страшнаго положенія, въ которомъ находился, поднялъ руки къ небу: «Аллахъ, Аллахъ!» произнесъ онъ, дрожа отъ страха; затѣмъ, поспѣшно завернулся въ бурнусъ, какъ-

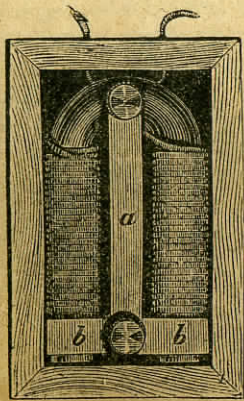
бы желая скрыть свое смущение, и порывисто бросился, проталкивая зрителей, къ дверямъ залы.

Въ планъ настоящаго сочиненія не входитъ подробное описаніе выше-упомянутаго особаго проводника, но можно дать объ устройствѣ его краткое понятіе. Онъ состоитъ изъ небольшого пучка прямой желѣзной проволоки, отъ 5—6 дюймъ длины и 1 дюймъ въ діаметръ, обмотаннаго изолированной мѣдною проволокою. Это называется главнымъ проводникомъ. Вокругъ него наматывается снова еще болѣе тонкая, также изолированная, проволока. Это составляетъ побочный проводникъ. Концы обоихъ проводовъ остаются свободными. Когда проводятъ электрическій токъ черезъ проволоку главнаго проводника, то это отражается и на побочномъ, гдѣ появляется очень сильный, независимый токъ, подъ вліяніемъ таинственнаго процесса индукціи. Токъ этотъ достигаетъ самой сильной степени въ то время, когда электрическій кругъ совершается въ главномъ. Такъ что человекъ, держащій конецъ побочнаго проводника или сообщающійся съ концемъ его какой либо хорошій проводникъ, получить очень сильный ударъ. Къ главному проводнику придѣлано приспособленіе, дающее возможность быстро вызывать или прекращать токъ попеременно, вслѣдствіе чего происходитъ сильнѣйшій непрерывный ударъ, отъ котораго дѣлается сильное сокращеніе мускуловъ, что и заставляетъ жертву опыта все крѣпче и крѣпче сжимать предметъ, находящійся въ рукахъ, до тѣхъ поръ, пока не прекратится совершенно токъ, какъ и случилось съ несчастнымъ арабомъ. Если читатель пожелаетъ обстоятельнѣе познакомиться съ устройствомъ главнаго проводника, пусть купитъ небольшую книгу, стоящую около 30 коп., подъ заглавіемъ: «Электрическіе проводники, ихъ устройство и способы употребленія», сочиненіе Дейера. Онъ найдетъ здѣсь превосходное объясненіе этого интереснаго предмета.

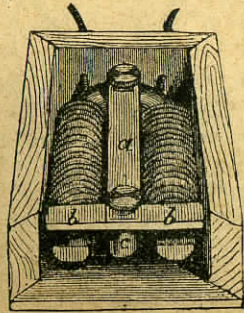
236. Спиритическое постукиваніе. Этотъ родъ иллюзіи основанъ также на электро-магнитизмѣ, хотя во многихъ случаяхъ ему приписывали сверхъестественное значеніе. Предположимъ, что постукиваніе слѣдуетъ произвести въ столѣ. Снявши крышку стола, дѣлаютъ выемку въ рамѣ, куда

вдѣлывается электро-магнитъ, устройство котораго можно видѣть на рисункахъ 305 и 306.

Къ одной сторонѣ подковы, на самомъ ея сгибѣ, привинчивается мѣдная пружинка *a*, къ противоположной сторонѣ которой прикрѣпленъ желѣзный прутъ *b*. Назначеніе пружины состоитъ въ томъ, что она должна удерживать прутъ въ разстояніи $\frac{1}{4}$ дюйма отъ концовъ магнита, но когда пускаютъ электрическій токъ по проволокамъ и когда она намагничивается, тогда прутикъ, несмотря на противо-



Фиг. 305.



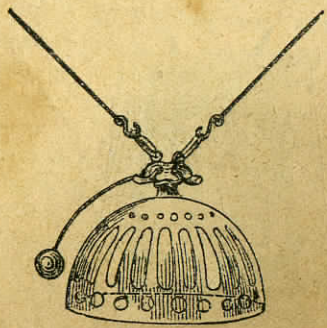
Фиг. 306.

дѣйствіе пружины *a*, начинаетъ ударять о концы подковы, и принимаетъ прежнее положеніе тогда только, когда токъ прекращается. Къ нижней части прута *b* придѣланъ маленькій металлическій молоточекъ *c*, приходящійся между концами магнита, гдѣ онъ и производитъ стукъ по дереву, подъ вліяніемъ электрическаго тока, такъ какъ магнитъ притягиваетъ желѣзный прутъ. По прекращеніи же тока, пружина заставляетъ молоточекъ принять прежнее положеніе и находится въ готовности для слѣдующаго постукиванія. Вотъ весь секретъ спиритическаго постукиванія. Проводники отъ скрытаго магнита проходятъ черезъ ножку стола

подъ полъ, гдѣ находится помощникъ, который можетъ такимъ образомъ вызывать духовъ «со дна морскаго», или откуда ему угодно.

Изъ опыта дознано, что очень удобно помѣстить магнитъ въ ящикъ орѣховаго дерева, какъ это изображено на рисункахъ. Такимъ образомъ устроенный магнитъ легко можно прикрѣпить въ какомъ угодно положеніи.

237. Волшебный колокольчикъ. Онъ основанъ на томъ же принципѣ, какъ и предыдущій фокусъ; но въ подробностяхъ нѣсколько отъ него отличается. Колокольчикъ—стеклянный; форма его изображена на фигурѣ 307; онъ виситъ надъ сценою, на двухъ шелковыхъ или шерстяныхъ шнурахъ, такъ что повидимому недоступенъ человѣческому вліянію. Не смотря на это, колокольчикъ оживляется по приказанію мага: онъ звонитъ столько разъ, сколько скажутъ, и отвѣчаетъ на вопросы (три удара означаютъ да, а одинъ нѣтъ), какъ вообще духи. Сверхъ того, колокольчикъ указываетъ выбранныя карты и вообще выказываетъ необыкновенныя свойства.



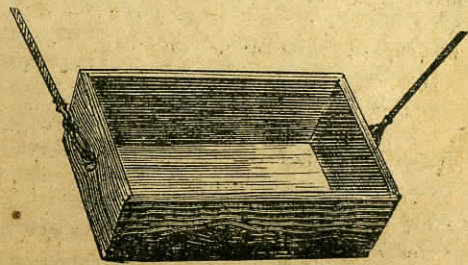
Фиг. 307.

Читатель, слѣдившій за описаніемъ магнита для спиритическаго постукиванія, не нуждается въ описаніи устройства волшебнаго колокольчика. Мѣдныя ушки, къ которымъ прирѣзанъ молоточекъ, скрываютъ въ себѣ электро-магнитъ; а проволока, составляющая ручку молотка, прирѣплена къ желѣзному пруту. Каждый разъ, какъ пустятъ токъ, молотокъ ударяетъ о стеклянный колокольчикъ.

«Но», скажетъ недоумѣвающий читатель, «какимъ же образомъ проходитъ въ колокольчикъ электричество, когда онъ виситъ совершенно на воздухѣ и на обыкновенныхъ веревкахъ? Въ предыдущихъ случаяхъ были скрытые проводники, которыхъ здѣсь нѣтъ». Въ томъ-то и дѣло, что веревки не совершенно обыкновенны, а на концахъ своихъ

имѣютъ мѣдныя крючки, изъ которыхъ два нижнихъ прирѣплены къ ушкамъ колокольчика, а два верхнихъ къ та-кимъ же мѣднымъ крючкамъ на потолокъ. Въ срединѣ же веревки, отъ однихъ крючковъ до другихъ, на всемъ протяженіи, проходитъ тонкая мѣдная проволока, которая составляетъ отличный проводникъ, нисколько не уменьшая гибкости веревки. Крючки, прирѣпленные къ потолоку, имѣютъ сообщеніе съ скрытыми проводниками, а эти послѣдніе сообщаются съ электрическимъ аппаратомъ за кулисами.

238. Хрустальная денежная шкатулка. Бока шкатулки дѣлаются изъ орѣховаго дерева и обиваются бархатомъ; дно и крышка ея хрустальная (фиг. 308). Обыкновенно такая шкатулка имѣетъ около 8 дюйм. длины, 6 ширины и 3 1/2 дюйма глубины. На сторонахъ ея находятся мѣдныя кольца.



Фиг. 308.

Фокусникъ беретъ у кого-либо изъ зрителей 6 или 8 полкроны, проситъ хозяина замѣтить данныя ему монеты, и потомъ начинаетъ представленіе съ того, что монеты перемѣщаются съ одного мѣста на другое. По окончаніи фокуса, монеты показываются владѣтелю, съ тѣмъ, чтобы онъ призналъ ихъ. А затѣмъ фокусникъ возвращается на сцену, все еще держа въ рукахъ монеты, и, положивъ ихъ на столъ, говорить: «мм. гг., я вамъ доказалъ, какъ могу заставить быстро путешествовать монеты: кто захочетъ послѣ этого отправлять ихъ по почтѣ, когда можно, просто взявши ихъ въ руки и произнеся слово *passé*, — заставить ихъ летѣть прямо въ карманъ корреспондента?» (При этомъ помощникъ приноситъ на сцену вышеописанную денежную шкатулку). Вотъ деревянная, закрытая со всѣхъ сторонъ, шкатулка; дно и крышка ея хрустальная, такъ что вы сами можете удостовѣриться въ отсутствіи въ ней механизма: тѣмъ не менѣе, я заставлю взятыя монеты перейти въ шка-

тулку. Я желалъ бы поставить шкатулку на далекомъ отъ себя разстоянн и такъ, чтобы она была видна всѣмъ присутствующимъ. Мнѣ кажется, самое лучшее привѣсить ее къ этимъ двумъ шолковымъ шнуркамъ, спускающимся съ потолка, и затѣмъ заставить ее качаться (что онъ и исполняетъ). Такимъ образомъ, вамъ всѣмъ видно, что въ ней ничего нѣтъ. Теперь беру въ руку монеты и стану на мѣсто, которое вы сами укажете (уходить къ назначенному мѣсту). Какъ вы видите, въ рукѣ у меня 4 полкроны. Теперь попрошу когонибудь считать громко до трехъ. Одинъ изъ присутствующихъ исполняетъ эту просьбу, и при словѣ «три», фокусникъ дѣлаетъ жестъ — будто бросаетъ монеты въ направленн шкатулки. Въ тотъ же моментъ, зрители видятъ и слышатъ — какъ они падаютъ въ шкатулку, а у волшебника ничего не остается въ рукѣ. Шкатулка снимается и монеты возвращаются по принадлежности.

Читатель, конечно, догадался, что монеты находятся въ шкатулкѣ уже тогда, когда ее вѣшаютъ на шнуркахъ, но онѣ спрятаны въ одномъ изъ деревянныхъ боковъ, выдвижною дощечкой, удѣрживаемой пружиною, до тѣхъ поръ, пока не проводится электрической токъ по шнуркамъ, чѣмъ проводится въ дѣйствіе электро-магнитъ, скрытый въ стѣнкѣ шкатулки и заставляющій дощечку мгновенно подняться. Монеты тогда падаютъ на дно шкатулки.

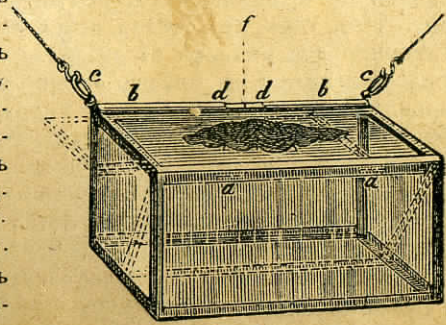
Фокусъ этотъ производится слѣдующимъ образомъ. Когда фокусникъ кладетъ монеты на столъ, — въ тотъ же моментъ онъ ихъ и подмѣняетъ, оставляя настоящія въ распоряженн своего помощника, который уноситъ ихъ за кулисы и вкладываетъ за вышеописанную дощечку денежной шкатулки. Фокусникъ, привязавши къ шнуркамъ шкатулку и раскачивая ее, повидимому беретъ въ руку подмѣненные монеты, но въ дѣйствительности ловко опускаетъ ихъ въ столъ, черезъ отверстіе. Когда раздается слово *три*, то волшебникъ открываетъ правую руку, въ которой ничего не оказывается; а помощникъ за кулисами, для котораго слово «три» служитъ сигналомъ, нажимаетъ пуговку соединителя и пускаетъ электрической токъ. Дощечка моментально поднимается и освобождаетъ монеты, падающія на дно ящика.

Г. Робертъ Гудэнъ изобрѣлъ другую шкатулку, нося-

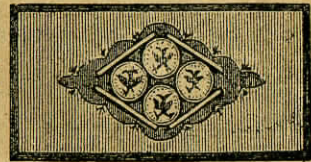
щую то же самое названн, но съ большимъ на это правомъ, такъ какъ она вся хрустальная, только съ легкими металлическими ободочками (фиг. 309). Шкатулка вся прозрачная, а потому кажется—нѣтъ возможности, чтобы какой-либо предметъ могъ быть въ ней спрятанъ. Однако-же, когда шкатулку вѣшаютъ и раскачиваютъ, то стоитъ волшебнику взять подмѣненные монеты въ руку и произнести магическое слово *пассе*, какъ тотчасъ присутствующимъ видно и слышно, какъ падаютъ монеты на дно шкатулки. Оттуда ихъ вынимаютъ сами владѣтели ихъ; при чемъ не замѣчаютъ никакого механизма, которымъ бы можно было объяснить таинственное ихъ появленн.

Какъ и въ предыдущемъ фокусѣ, здѣсь главнымъ дѣятелемъ служитъ электричество; но въ этомъ случаѣ оно дѣйствуетъ не въ видѣ силы притягательной, а въ формѣ другого таинственного свойства. При довольно сильномъ электрическомъ токѣ, если мы въ проводникѣ помѣстимъ, вмѣсто мѣдной, платиновую тонкую проволоку, то, будучи дурнымъ проводникомъ, раскаляется до бѣла, а въ случаѣ болѣе сильного тока—и совершенно расплавляется. Нѣсколько словъ будетъ достаточно для объясненн, какъ этотъ простой научный законъ примѣняется къ описываемому фокусу.

Шкатулка имѣетъ около 10 дюймовъ длины, 5 дюймовъ ширины и столькихъ же глубины, такъ что передняя и задняя стѣнки и верхъ и низъ совершенно равны между собою.



Фиг. 309.



Фиг. 310.

Крышка—выдвижная и на ней по срединѣ находится рисунокъ, для украшенія, имѣющій около 4 дюймовъ длины и 3 ширины. Это мѣсто не прозрачно, а матовое, и подъ нимъ-то вкладываются монеты. Къ нижней поверхности крышки прикрѣпляются цементомъ стеклянныя пластинки (фиг. 310), такъ что составляется закрытое помѣщеніе, достаточное для укладки въ два ряда 8 полкроны, которыя и придерживаются съ боковъ этими пластинками. Въ вертикальномъ же направленіи они удерживаются слѣдующимъ образомъ: передняя стѣнка шкатулки, обращенная къ зрителямъ, двойная; одна изъ стѣнокъ, внѣшняя, — глухая, а вторая, внутренняя, прикрѣплена шарнирами *aa* къ верхнему ободку стѣнки, такъ что можетъ, смотря по надобности, плотно прижиматься къ крышкѣ. Обыкновенно она лежитъ у передней стѣнки и придерживается въ этомъ положеніи пружиной, пока не поднимутъ ее. Подъ эту же подвижную, внутреннюю стѣнку вкладываются и полкроны. Противоположный верхній ободокъ устроенъ слѣдующимъ образомъ: *bb* представляютъ металлическія трубки, съ отверстиемъ около $\frac{1}{2}$ дюйма, въ длину, между *dd*; *cc* суть металлическія крючки, на которыхъ привѣшивается аппаратъ и черезъ которые проходитъ электрическій токъ. Каждый изъ этихъ крючковъ соединяется съ частью мѣдной, изолированной проволоки, идущей отъ *e* до *d*. Промежутокъ между *dd* закрывается круглою пробкой, на подобіе деревяннаго карандаша (смотри увеличенное изображеніе на фиг. 311). Вдоль рисунка проходитъ небольшая, очень тонкая, платиновая проволока *ee*, соединяющая собою концы мѣдной проволоки. Подвижная стеклянная стѣнка удерживается около крышки посредствомъ небольшого конца черной нити *f*, проходящей черезъ миниатюрное отверстіе въ свободномъ краѣ подвижной стѣнки. Далѣе, нить обводится кругомъ деревянной пробки и прикасается подъ прямымъ угломъ къ платиновой проволокѣ. Теперь будетъ очевидно практическое примѣненіе вышеупомянутаго научнаго за-



Фиг. 311.

кона. Подъ вліяніемъ дѣйствія электрическаго тока, платина раскаляется, — нитка пережигается, и подвижная стѣнка падаетъ, не измѣняя общаго вида шкатулки и заставляя въ то же время падать полкроны внутри.

Для приготовленія аппарата къ употребленію, слѣдуетъ сначала выдвинуть крышу, поднять подвижную стѣнку и закрѣпить ее ниткой, какъ было сказано выше. Потомъ нужно перевернуть крышку и вложить полкроны куда слѣдуетъ; послѣ чего, шкатулка также поворачивается вверхъ дномъ и въ нее осторожно вдвигается крышка. Теперь монеты держатся крѣпко; шкатулку можно вынести и качать, не опасаясь, что монеты появятся не во время.

Въ нѣкоторыхъ шкатулкахъ не дѣлается второй стѣнки, а передняя стѣнка подвижная и замѣняетъ роль второй. Въ этомъ случаѣ, когда приносятъ шкатулку, то въ ней недостаетъ стекла, въ сторонѣ, обращенной къ зрителямъ; но такъ какъ шкатулка стоитъ на значительномъ разстояніи, то это незамѣтно.

239. Волшебный барабанъ. Этотъ барабанъ съ виду похожій на обыкновенный барабанъ; отличается же тѣмъ, что, будучи повѣшенъ на шнуркахъ, спускающихся съ потолка, онъ самъ и безъ помощи палочекъ производитъ барабанный бой, то отрывистый, — по одному удару, то продолжительный, и даже соблюдаетъ темпъ, акомпанируя оркестру. Сверхъ того, онъ даетъ отвѣтъ на вопросы, предугадываетъ будущее, указываетъ выбранныя зрителями карты, — однимъ словомъ, ничѣмъ не уступаетъ волшебному колоколу.

Эти таинственныя явленія производятся двумя молотками, прикрѣпленными къ одному боку барабана—внутри его. Молотки привинчиваются къ желѣзному пруту, который приходитъ по временамъ въ соприкосновеніе съ электромагнитомъ; но они дѣйствуютъ различно, а именно: одинъ изъ нихъ, подъ вліяніемъ электрическаго тока, производитъ только, на подобіе колокола, одинъ ударъ, и затѣмъ умолкаетъ, до возобновленія тока. Другой молотокъ устроенъ нѣсколько иначе. Вотъ именно что и какъ совершается этимъ молоткомъ. Электрическая цѣпь нарушается движеніемъ желѣзнаго прутика; подъ вліяніемъ тока, по-

слѣдній стремится къ магниту; послѣ нарушения цѣпи, желѣзо уже перестаетъ быть намагнитизированнымъ, и желѣзный пруть быстро принимаетъ прежнее положеніе; тогда цѣпь опять дѣлается полной. Слѣдовательно, электрическая цѣпь то быстро нарушается, то возобновляется, и заставляетъ производить соотвѣтствующія движенія въ молоткѣ. Этимъ способомъ достигается продолжительность боя. — Употребленіе двухъ молотковъ дѣлаетъ необходимымъ присутствіе двухъ отдѣльныхъ электрическихъ токовъ и двухъ «соединительныхъ пуговокъ». Барабанъ слѣдуетъ вѣшать на три шнурка; одинъ изъ этихъ шнурковъ сообщается съ обоими токами.

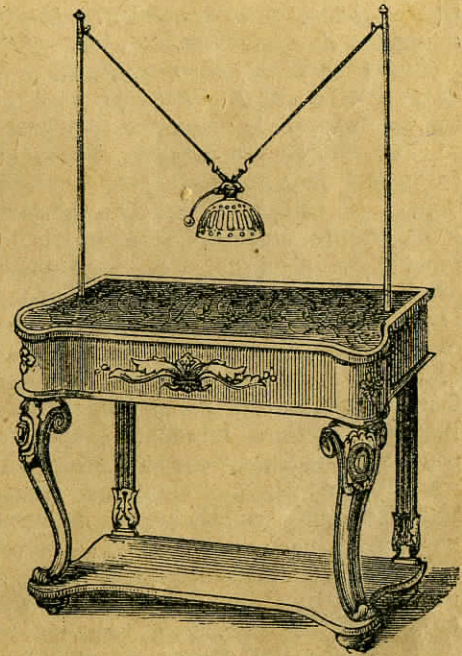
Иногда барабанъ дѣлается съ однимъ только молоткомъ, имѣющимъ особенное устройство, для продолжительнаго боя. Въ такомъ случаѣ, когда желаютъ произвести одинъ только ударъ, слѣдуетъ быстрымъ и легкимъ движеніемъ нажать и тотчасъ освободить соединительную пуговку, что требуетъ нѣкоторой ловкости.

Во время представленія такихъ фокусовъ, гдѣ главную роль играетъ механизмъ, и гдѣ необходимо отвѣчать на вопросы, — нужно, чтобы помощникъ, распоряжающійся аппаратомъ, могъ хорошо слышать вопросы. Когда дѣло идетъ о предсказаніи будущаго, — онъ можетъ отвѣчать, что ему придетъ въ голову; но для указанія выбранныхъ зрителями картъ, нужно или поднимать карты, или чтобы между фокусникомъ и помощникомъ приняты были какіе-нибудь сигналы, при помощи которыхъ исполнитель фокусовъ могъ-бы подсказывать помощнику надлежащіе отвѣты. Иногда, для потѣхи публики, волшебникъ, замѣтивъ между зрителями влюбленную чету, очевиднымъ образомъ состоящую въ близкихъ къ развязкѣ отношеніяхъ жениха и невесты, — спрашиваетъ у барабана, черезъ сколько мѣсяцевъ будетъ ихъ свадьба? Послѣ этого, онъ освѣдомляется громкимъ шепотомъ, сколько дѣтей родится у нихъ? Барабанъ стучитъ медленно пять разъ — и зрители уже думаютъ, что получили отвѣтъ; но вдругъ барабанъ стучитъ снова два раза, сряду и быстро, — что означаетъ близнецовъ. Публика хохочетъ; но барабанъ продолжаетъ стучать до тѣхъ поръ, пока волшебникъ, будто-бы смущенный его нескром-

ностью, уносить его, все еще стучащаго, за кулисы. Последніе удары — не дѣйствіе уже электричества, а производятся собственными пальцами волшебника, стучащаго въ противоположную сторону барабана.

Существуетъ еще нѣсколько фокусовъ, основанныхъ на электричествѣ, читатель, слѣдившій за объясненіемъ вышеописанныхъ фокусовъ, легко пойметъ и ихъ. Всѣ они довольно остроумны и эффектны, но требуемые аппараты очень дороги. Сверхъ того, вслѣдствіе сложности послѣднихъ и необходимости полного электрическаго сообщенія во всѣхъ частяхъ ихъ, они легко могутъ испортиться, въ самый критическій моментъ, и тогда фокусникъ очутится въ очень затруднительномъ положеніи. Въ самомъ дѣлѣ, можно себѣ представить положеніе фокусника, который, только что возвѣстивши публикѣ о сверхъестественныхъ качествахъ своего волшебнаго барабана, замѣчаетъ съ отчаяніемъ, что инструментъ оказывается нѣмымъ. И это неприятное обстоятельство можетъ всегда угрожать фокуснику; оно можетъ произойти отъ порчи проволоки, или чего подобнаго, и служить сильнымъ препятствіемъ къ исполненію фокусовъ съ электричествомъ.

Прежде, чѣмъ оставимъ этотъ предметъ, замѣтимъ, что,



Фиг. 312.

для избѣжанія хлопотъ и издержекъ, требуемыхъ для про-
веденія проволоки въ зданіи, не специально назначенномъ
для волшебныхъ представленій, можно просто прикрѣпить
два вертикальныхъ мѣдныхъ прута по бокамъ волшебнаго
стола (фиг. 312). Въ такомъ случаѣ, аппаратъ, какъ напри-
мѣръ—колоколь, барабанъ, денежную шкатулку и т. д., вѣ-
шаютъ на шнурахъ между прутьями.

Проводники сообщаются, посредствомъ стола, съ нижни-
ми концами мѣдныхъ прутьевъ; затѣмъ они спускаются
внизъ, вдоль ножки стола, и доходятъ до электрическаго
аппарата за кулисами.

Этотъ способъ очень удобенъ; но, къ сожалѣнію, резуль-
таты его не такъ эффектны, какъ аппарата, висящаго пря-
мо съ потолка и находящагося внѣ человѣческаго вліянія.

240. Висѣніе на воздухѣ. Этотъ весьма древній фокусъ
былъ вначалѣ представляемъ индѣйскими фокусниками, ко-
торые не выдавали способа произведенія (*modus operandi*),
и ревностно хранили тайну. Г. Роберту Гудэну удалось,
однако, открыть ее; и въ 1849 году онъ могъ представить
этотъ любопытный фокусъ въ своихъ «*séances fantastiques*».
Надо сперва замѣтить, что въ эту эпоху публика была
сильно заинтересована вопросомъ объ анестетическихъ
свойствахъ эфира, который не задолго до того времени
былъ открытъ. Воспользовавшись этимъ обстоятельствомъ,
Робертъ Гудэнъ объявилъ, что онъ открылъ въ эфирѣ
свойства еще удивительнѣе, чѣмъ анестетическія, а именно:
что, будучи вдыхаемъ при извѣстныхъ ему условіяхъ, онъ
уничтожаетъ, парализуетъ законъ тяготѣнія, вслѣдствіе
чего лицо, вдыхающее его, дѣлается легкимъ, какъ самый
воздухъ. Въ доказательство этого, онъ выводилъ на сцену
меньшаго сына своего, 10 лѣтняго мальчика, и, давши ему
понюхать изъ маленькой баночки, въ которой предполагалось
присутствіе эфира, но которая въ самомъ дѣлѣ была
пуста,—заставлялъ его лежать на воздухѣ, при чемъ маль-
чикъ не имѣлъ другой опоры, кромѣ обыкновенной (пови-
димому) трости, поставленной въ вертикальномъ положеніи
подъ правымъ его локтемъ. Вниманіе Гудэна къ обстанов-
кѣ фокуса было такъ велико, что, по его приказанію, въ
то время, когда сынъ его нюхалъ пустую банку, помощ-

никъ за кулисами долженъ былъ наливать на горячуюпли-
ту нѣсколько капель настоящаго эфира, пары котораго
убѣждали публику, что эфиръ дѣйствительно шель въ
дѣло. Послѣ оставленія Гудэномъ сцены, фокусъ былъ
преданъ забвенію; но въ послѣдствіи его возобновили про-
фессоръ Сильвестръ (Оолусскій факирь), который представ-
лялъ его въ Англии, въ то самое время, какъ извѣстный
магъ де-Веръ показывалъ его на материкѣ. Въ этомъ слу-
чаѣ, предметомъ опыта служила взрослая дѣвушка, кото-
рая перемѣняла даже на воздухѣ по нѣскольку разъ ко-
стюмъ. Публикѣ очень нравился фокусъ подѣ этимъ новымъ
видомъ, и вскорѣ явились легіоны подражателей; но никто не
представлялъ фокуса съ такимъ совершенствомъ, какъ вы-
шеупомянутые профессоры. Впечатлѣніе, вызванное ими, бы-
ло одно время очень значительно: въ Лондонѣ огромныя
толпы ходили смотрѣть представленіе профессора Сильве-
стра, между тѣмъ какъ де-Веръ имѣлъ не меньшей успѣхъ
въ Парижѣ, С.-Петербургѣ, Брюсселѣ, Дрезденѣ, Страс-
бургѣ и т. д.

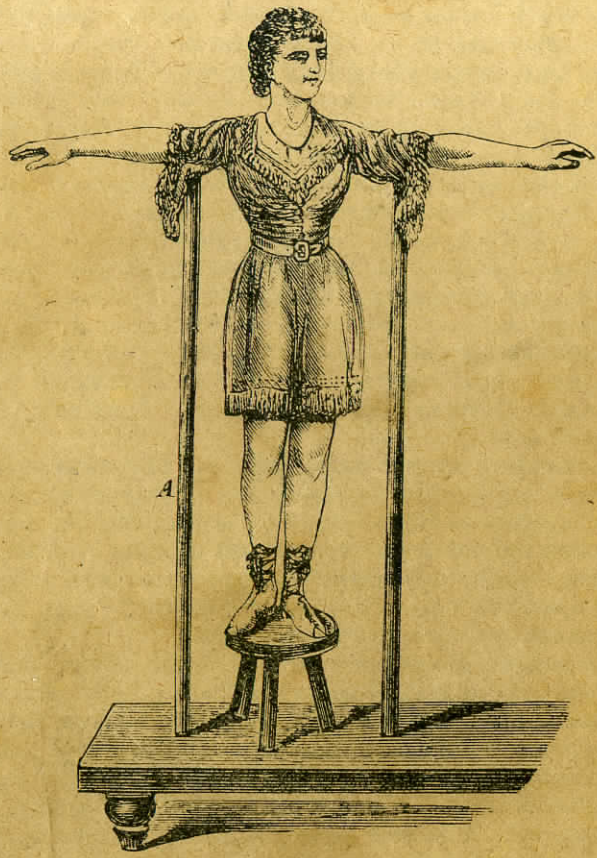
Въ послѣднее время, были сдѣланы еще нѣкоторыя ме-
ханическія усовершенствованія, по указанію профессора
де-Вера, и фокусъ сталъ гораздо эффектнѣе. Молодая дѣ-
вушка сама собою, безъ посторонней помощи, перемѣняетъ
перпендикулярное положеніе на горизонтальное, и продол-
жаетъ парить въ воздухѣ даже послѣ того, какъ послѣд-
няя (повидимому) опора отнята у нея.

Не входя въ объясненіе относительно этихъ специаль-
ныхъ тайнъ, которыхъ я не имѣю права разглашать,—буду
лишь описывать фокусъ въ его первоначальномъ видѣ.

Фокусникъ приводитъ мальчика или дѣвочку, одѣтыхъ
въ какойнибудь фантастическій костюмъ. Затѣмъ приносятъ
низенькую скамѣйку или столикъ, имѣющій 5 фут. длин.
и 2 фут. шир.; а ножки имѣютъ около 6 дюйм. вышины.

Фокусникъ показываетъ зрителямъ, что столикъ не заклю-
чаетъ никакихъ приспособленій. На этомъ столѣ ставятъ
табуретъ, и предметъ опыта (предположимъ, что это мо-
лодая дѣвушка) становится на табуретъ съ распростертыми
руками, подѣ котораго подставляются двѣ толстыя подпор-
ки соответствующей длины (см. фиг. 313).

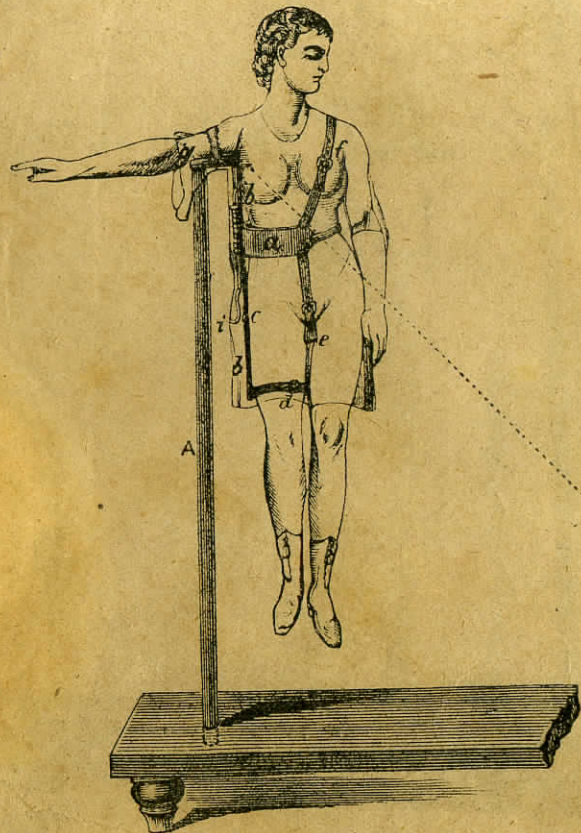
Тогда фокусникъ дѣлаетъ видъ, будто исполняетъ мес-
мерическіе приемы, и черезъ нѣсколько минутъ голова дѣ-



Фиг. 313

вушка наклоняется впередъ, глаза ея закрываются, — она по-
видимому погружается въ месмерическій сонъ. исполни-
тель фокуса принимаетъ табуретъ изъ подъ ея ногъ, и она

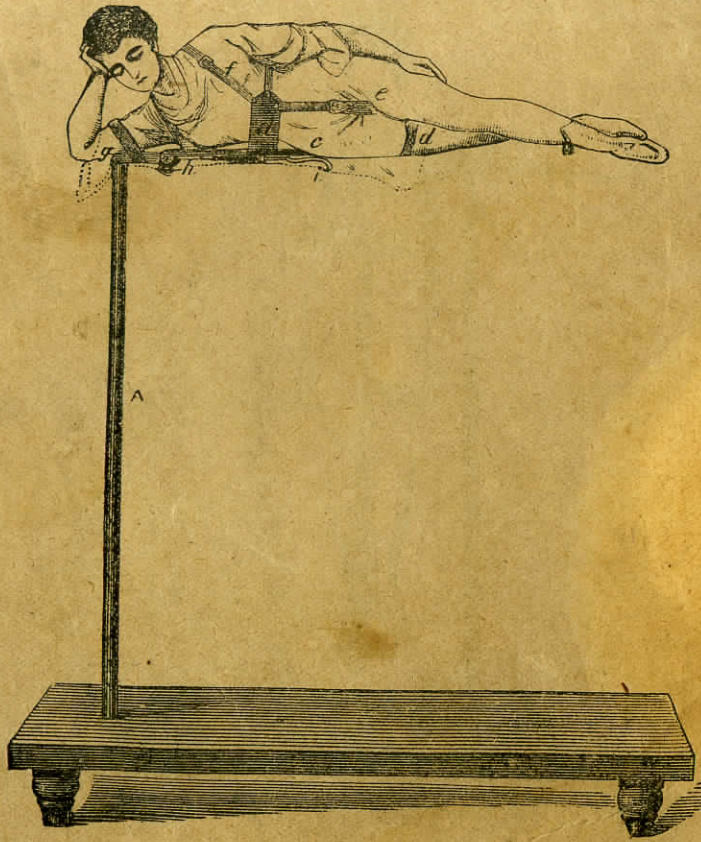
виситъ на подпоркахъ. Послѣ еще нѣсколькихъ приемовъ,
фокусникъ отнимаетъ подпорку, поддерживающую лѣ-
вую руку, и силой месмеризма заставляеть эту руку опус-



Фиг. 314

таться на бедро дѣвушки. Но она продолжаетъ висѣть
неподвижно, хотя не имѣетъ другой опоры, кромѣ той, на
которую опирается правая рука (см. фиг. 314).

Фокусникъ драпируетъ ее въ разные костюмы, продолжая отъ времени до времени магнетизировать ее. Затѣмъ онъ сгибаетъ ея правую руку такимъ образомъ, чтобы

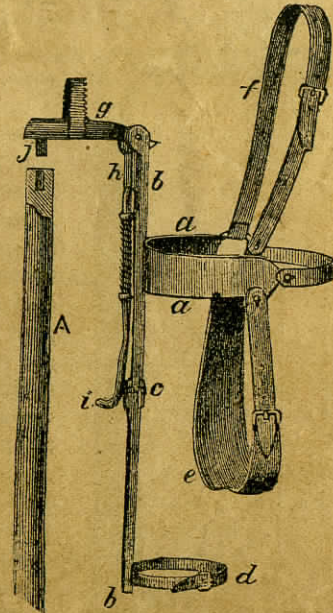


Фиг. 315.

на нее могла опереться голова; послѣ чего, онъ поднимаетъ весь корпусъ и придаетъ ему наклонное положеніе, подъ

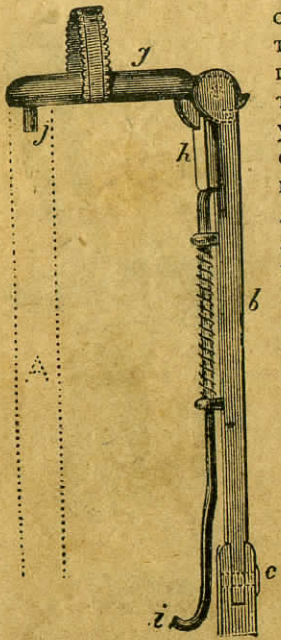
угломъ 45° относительно прямой подставки. (Это положеніе изображено пунктирной линіей на фиг. 314). Наконецъ, онъ поднимаетъ дѣвочку до горизонтальнаго положенія, какъ показано на фиг. 315.

Изъ предлагаемаго рисунка читатель легко пойметъ всю тайну фокуса. Одна изъ подставокъ (а именно та, на которую опирается лѣвая рука) дѣлается совершенно просто, безъ всякаго приспособленія; публикѣ дозволяется свободно разсматривать ее. Но другая — или вся желѣзная, подобно подставкѣ, употребленной Робертомъ Гуденомъ, или изъ крѣпкаго дерева, съ желѣзной сердцевиной, способной выдержать значительную тяжесть. Нижняя оконечность ея опускается въ углубленіе, находящееся въ вышеописанномъ столѣ, такъ что она становится неподвижной. Въ верхней же части въ ней самой выдолблено продольное углубленіе, приблизительно въ 1 дюймъ, цѣль котораго сейчасъ будетъ объяснена. Субъектъ опыта носитъ подъ своимъ костюмомъ пажъ, родъ желѣзнаго корсета или пояса, какъ изображено на фиг. 314 и 315, и еще подробнѣе на фиг. 316. Желѣзный поясъ *aa* обхватываетъ часть талии и затѣмъ дополняется ремнемъ. Къ правому боку пояса, подъ прямымъ угломъ, прикрѣпляется желѣзный пруть *bb*, начиная съ того мѣста, которое приходится у подмышки, и оканчиваясь немного выше колѣна. У бедра находится шарниръ *c*, движущійся только взадъ и впередъ. Ремень *d* прикрѣпляется къ желѣзному пруту *bb* и обхватываетъ ногу, чтобы удерживать пруть на мѣстѣ.



Фиг. 316.

Цѣль шарнира *c* состоитъ въ томъ, чтобы сдѣлать возможнымъ сгибаніе ноги. Въ центрѣ пояса, сзади, выступаетъ родъ костыля, тоже изъ желѣза; онъ проходитъ между ногами и прикрѣпляется ремнемъ къ передней части пояса. Четвертый ремень *f* прикрѣпляется къ поясу спереди и сзади, проходитъ черезъ лѣвое плечо, и такимъ образомъ не позволяетъ аппарату опускаться. Къ верхней части прута *bb* привинчивается коротенькая, плоская, желѣзная пластинка *g*, на томъ мѣстѣ, которое приходится у подмышки; пластинка эта должна свободно ходить около прута. Тотъ конецъ пластинки *g*, который соединяется съ *bb*, изображенъ въ увеличенномъ видѣ на фигурѣ 317; онъ припаивается къ полукруглому зубчатому колесу, съ тремя зубцами, соотвѣтствующими запору *h*, который имѣетъ параллельное направленіе съ *bb*; въ нормальномъ положеніи пластинка прижимается пружиной къ зубцамъ колеса, но опускается при давленіи на крючекъ *i*. У противоположнаго конца *g*, внизу и подъ прямымъ угломъ, находится желѣзный цилиндръ *j*, размѣръ котораго рассчитанъ такимъ образомъ, чтобы онъ входилъ плотно въ углубленіе, сдѣланное въ верхней части вышеописанной подставки *aa*. Въ рукавѣ



Фиг. 317.

платя дѣвочки дѣлается отверстіе для пропуска этого цилиндра, и когда онъ входитъ въ соотвѣтствующее углубленіе *A*, то *g* становится неподвижнымъ, между тѣмъ какъ остальныя части желѣзнаго пояса, вмѣстѣ съ дѣвочкой, могутъ перемѣнить положеніе и даже, при помощи шарнира, описать полукругъ въ 90° , около подставки.

Способъ дѣйствія теперь дѣлается понятенъ. Когда дѣвушка становится на табуретъ, она вытягиваетъ руки, и

фокусникъ ставитъ подъ ними прямыя подставки, не теряя изъ виду, чтобы нижняя оконечность подставки *a* входила, какъ слѣдуетъ, въ углубленіе, сдѣланное въ столикѣ *a* цилиндръ *j*—въ выемку, находящуюся въ верхней части *a*. Аппаратъ тогда представляетъ положеніе, изображенное на фиг. 314. Затѣмъ табуретъ отнимается, и дѣвушка, по видимому, опирается на однѣ подставки *aa*; но въ дѣйствительности—она сидитъ очень удобно въ своей желѣзной клѣткѣ, которую подбиваютъ еще ватою, для большаго комфорта. Руки и ноги ея совершенно свободны, такъ что фокусникъ легко даетъ ей разныя положенія; когда онъ ее ставитъ въ наклонное положеніе, тогда запоръ *h* останавливается у втораго зубца колеса, и придерживаетъ дѣвушку въ этомъ положеніи. Послѣ короткой паузы, дѣвушку поднимаютъ до горизонтальнаго положенія (фиг. 315). Запоръ опускается при этомъ въ третій зубецъ колеса, и поддерживаетъ дѣвушку, по видимому спящую на воздушномъ ложѣ. Но такъ какъ аппаратъ кончается не много выше праваго колѣна, то приходится дѣвушкѣ употреблять мускульную силу, чтобы придать ногамъ надлежащее положеніе; поэтому эта часть фокуса очень утомительна, и никогда не продолжается болѣе нѣсколькихъ минутъ. Фокусникъ затѣмъ опять приводитъ дѣвочку въ перпендикулярное положеніе, и чтобы исполнить это, онъ отыскиваетъ въ рукавѣ тюника крючекъ *i*, нажимаетъ его и освобождаетъ такимъ образомъ запоръ *h*, что заставляетъ дѣвушку медленно опуститься. Табуретъ опять ставится ей подъ ноги и вторая подставка—подъ лѣвую руку. Тогда только фокусникъ начинаетъ будить ее месмерическими пріемами. Наконецъ, дѣвушка просыпается, при чемъ старается принять видъ недоумѣвающей и растерянной, какъ бываетъ послѣ магнетическаго сна.